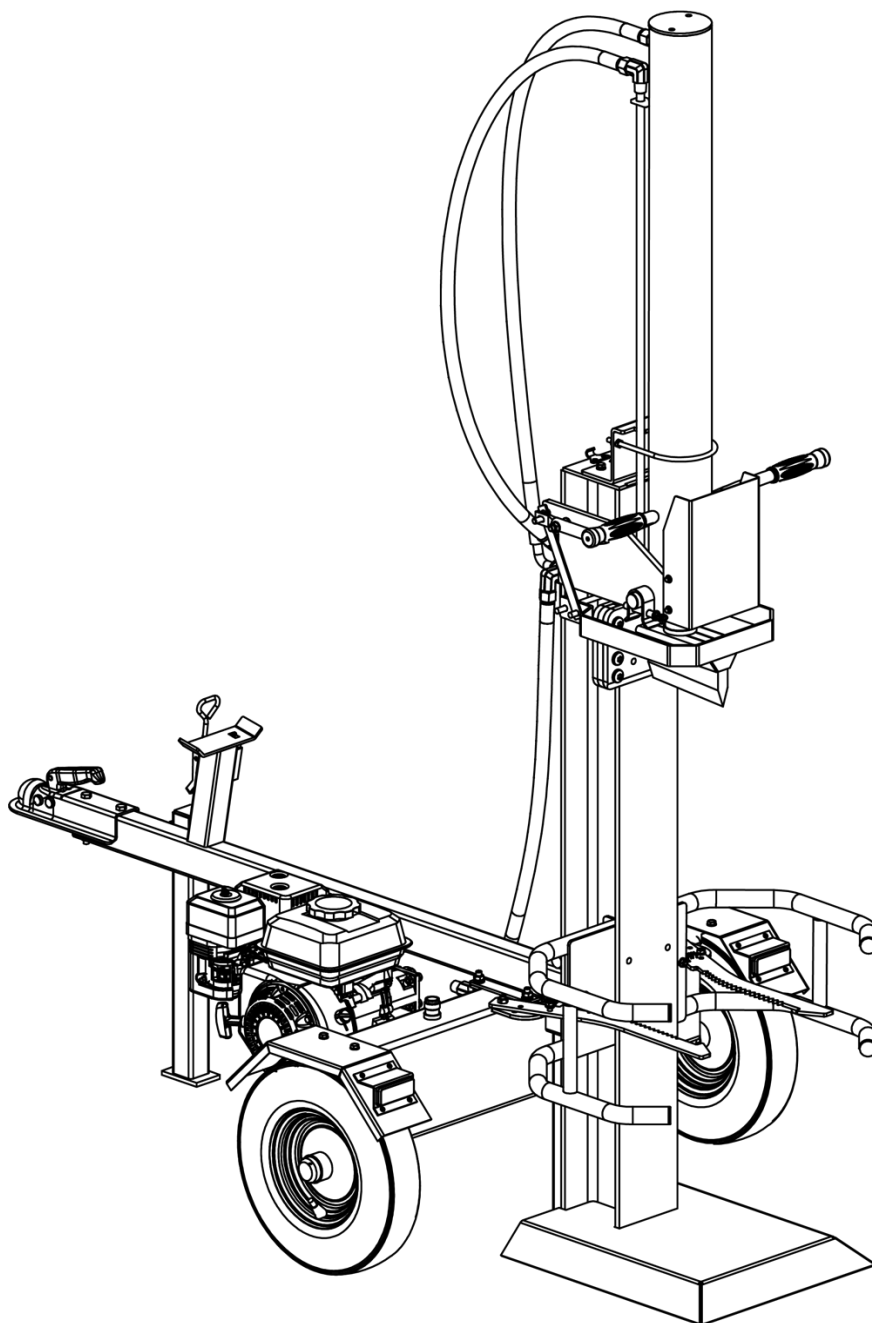


KPC®



Fendeur de bûches à essence SLR22-105

Manuel d'utilisation

1. PRATIQUES ET PROCÉDURES DE SÉCURITÉ PRINCIPALES

AVERTISSEMENT

Ce symbole indique que vous devez suivre les consignes de sécurité, sans quoi vous pourriez mettre en danger votre sécurité personnelle et/ou celle des autres, ainsi que causer des dommages matériels. Lisez et suivez toutes les instructions de ce manuel avant d'utiliser cette machine. Le non-respect de ces consignes peut entraîner des blessures graves. Lorsque vous voyez ce symbole, soyez particulièrement attentif.

AVERTISSEMENT

Les gaz d'échappement du moteur, certains de ses composants, ainsi que certaines pièces de l'appareil, contiennent ou émettent des substances chimiques reconnues pour provoquer le cancer, des malformations congénitales ou d'autres troubles de la reproduction.

DANGER

Cette machine est conçue pour être utilisée conformément aux règles de sécurité contenues dans ce manuel. Comme pour tout équipement motorisé, une erreur ou une négligence de l'opérateur peut entraîner des blessures graves. Cette machine est capable de provoquer l'amputation des mains ou des pieds, et de projeter des objets. Le non-respect des consignes de sécurité suivantes peut entraîner des blessures graves, voire la mort.

PRATIQUES ESSENTIELLES

1. Lire, comprendre et suivre toutes les instructions figurant sur la machine et dans le(s) manuel(s) avant l'assemblage et l'utilisation. Conservez ce manuel dans un endroit sûr pour référence future et pour commander des pièces de rechange.
2. Se familiariser avec tous les contrôles et la manière correcte d'utiliser la machine. Savoir comment arrêter la machine rapidement et désactiver les commandes.
3. Ne pas autoriser les enfants de moins de 16 ans à utiliser cette machine. Les enfants âgés de 16 ans doivent lire et comprendre toutes les instructions et règles de sécurité. L'opérateur doit être formé et ne peut utiliser la machine qu' sous la supervision d'un adulte.
4. Ne pas autoriser d'adultes à utiliser cette machine sans formation appropriée.
5. De nombreux accidents se produisent lorsque plusieurs personnes utilisent la machine en même temps. Si quelqu'un vous aide à charger les bûches, n'activez jamais les commandes tant que cette personne ne s'est pas éloignée d'au moins 3 mètres (10 pieds) de la machine.
6. Maintenez à distance les spectateurs, assistants, animaux et enfants — au moins 6 mètres (20 pieds) pendant le fonctionnement.
7. Ne laissez personne monter sur la machine.
8. Ne transportez jamais de charge avec cette machine.
9. Les fendeurs de bûches hydrauliques génèrent des pressions de fluide très élevées lorsqu'ils sont en fonctionnement. Si du fluide s'échappe par une ouverture, il peut pénétrer la peau et causer une septicémie, une infection sanguine, une gangrène ou même la mort. Respectez les avertissements suivants :
 - a. Ne vérifiez jamais les fuites avec les mains non protégées.
 - b. N'utilisez pas la machine si des tuyaux, raccords ou conduites sont usés, pliés, cassés ou endommagés.
 - c. Arrêtez le moteur et relâchez la pression du système hydraulique avant de changer ou d'ajuster les raccords, tuyaux, tubes ou autres composants.
 - d. Ne modifiez pas les réglages de pression de la pompe ou des valves.
10. Pour détecter une fuite, utilisez un morceau de carton ou de bois (jamais vos mains) pour inspecter la zone suspecte. Portez des gants de protection et des lunettes de sécurité. Vérifiez le carton/bois pour y détecter

une décoloration (signe de fuite).11. Si vous êtes blessé par une fuite de fluide, contactez immédiatement un médecin. Sans traitement médical approprié, vous pourriez développer de graves infections ou des réactions allergiques.

12. Gardez la zone de travail dégagée pour des raisons de sécurité, et gardez les pieds bien ancrés au sol

13. Si votre machine est équipée d'un moteur à combustion interne destiné à être utilisé dans une zone boisée, broussailleuse ou herbeuse, l'échappement du moteur doit être muni d'un pare-étincelles. Assurez-vous de respecter les réglementations locales et régionales. Ayez toujours le matériel de lutte contre l'incendie approprié à portée de main.

14. Cet outil est conçu uniquement pour fendre du bois. Ne l'utilisez pas à d'autres fins.

15. Respectez les instructions figurant dans le(s) manuel(s) concernant tout accessoire utilisé avec cette machine.

PRÉPARATION

1. Portez toujours des chaussures de sécurité ou des bottes robustes.
2. Portez toujours des lunettes de sécurité lorsque vous utilisez la machine.
3. Ne portez jamais de bijoux ni de vêtements amples qui pourraient se prendre dans les pièces mobiles ou rotatives de la machine.
4. Assurez-vous que la machine est placée sur une surface plane avant de l'utiliser.
5. Verrouillez toujours la machine pour éviter tout mouvement accidentel. Bloquez-la en position horizontale ou verticale.
6. Utilisez toujours cette machine depuis la zone de commande spécifiée dans ce manuel.
7. Les bûches doivent être coupées avec des extrémités bien droites avant le fendage.
8. Utilisez le fendeur à la lumière du jour ou sous un éclairage artificiel adéquat.
9. Pour éviter les blessures ou les dommages matériels, soyez extrêmement prudent lors de la manipulation de l'essence. L'essence est hautement inflammable et ses vapeurs peuvent provoquer des explosions. Un contact avec le corps ou les vêtements peut entraîner des blessures graves si elle s'enflamme. Lavez-vous immédiatement et changez de vêtements en cas de contact.
 - A. Utilisez uniquement des contenants homologués pour essence.
 - B. Éteignez toute source d'allumage (cigarette, cigare, pipe, etc.).
 - C. Ne faites jamais le plein dans un endroit fermé.
 - D. Ne retirez jamais le bouchon du réservoir et n'ajoutez pas de carburant pendant que le moteur est chaud ou en marche.
 - E. Laissez le moteur refroidir pendant au moins 2 minutes avant de faire le plein.
 - F. Ne surchargez pas le réservoir : remplissez jusqu'à 1,25 cm en dessous de la base du goulot de remplissage pour laisser de l'espace pour l'expansion.
 - G. Remettez le bouchon du réservoir et serrez-le fermement.
 - H. En cas de déversement, essuyez immédiatement et déplacez la machine dans un autre endroit. Attendez environ 5 minutes avant de redémarrer le moteur.
 - I. Ne stockez jamais la machine ou le carburant dans un endroit fermé où se trouvent une flamme nue, une étincelle ou une veilleuse (ex. : chauffe-eau, chaudière, sèche-linge ou tout autre appareil à gaz).
 - J. Laissez refroidir la machine pendant environ 5 minutes avant de la ranger.

FONCTIONNEMENT

1. Avant d'utiliser la machine, relisez les « Consignes de sécurité ». Le non-respect de ces consignes peut entraîner des blessures graves pour l'opérateur ou des tiers.
2. Ne laissez jamais la machine sans surveillance lorsque le moteur est en marche.

3. N'utilisez pas la machine sous l'influence d'alcool, de drogues ou de médicaments.
4. N'autorisez personne à utiliser cette machine sans formation adéquate
5. Utilisez toujours la machine avec tout l'équipement de sécurité en place et en bon état de fonctionnement. Assurez-vous que toutes les commandes sont correctement réglées pour une utilisation sécurisée de l'outil.
6. Ne modifiez pas le réglage du régulateur du moteur et n'accélérez pas excessivement. Le régulateur contrôle la vitesse maximale autorisée pour le bon fonctionnement du moteur.
7. Lorsque vous transportez une bûche, placez toujours vos mains sur les côtés de la bûche, jamais sur les extrémités, et n'utilisez jamais le pied pour la stabiliser, sous peine de vous écraser ou de perdre des orteils, doigts, mains ou pieds.
8. Utilisez uniquement vos mains pour actionner les commandes.
9. N'essayez jamais de fendre plusieurs bûches en même temps, même si la tête est complètement avancée et qu'une seconde bûche est nécessaire pour terminer la coupe de la première.
10. Pour les bûches qui ne sont pas coupées à angle droit, la partie la plus longue doit être placée vers le coin de fendage, et l'extrémité carrée vers l'arrière du plateau.
11. Lors du fendage en position verticale, stabilisez la bûche avant d'activer la commande. Fendez selon les étapes suivantes :
 - a. Placez la bûche à l'extrémité du plateau, puis faites-la pivoter jusqu'à ce qu'elle repose sur la poutre et soit bien stable.
 - b. Pour les bûches grandes ou très irrégulières, stabilisez-les avec des coins en bois ou en insérant du bois entre la bûche et l'extrémité du plateau ou le sol.
12. Gardez toujours vos doigts à l'écart des fissures qui s'ouvrent dans les bûches pendant le fendage. Elles peuvent se refermer brutalement et coincer ou amputer vos doigts.
13. Gardez votre zone de travail propre. Retirez immédiatement le bois fendu autour de la machine pour éviter de trébucher.
14. Ne déplacez jamais la machine pendant que le moteur tourne.
15. Ne remorquez pas la machine sur des routes, voies publiques ou autoroutes sans avoir vérifié les lois locales ou régionales. Toute homologation ou modification requise (feux arrière, etc.) pour respecter la réglementation locale est de la seule responsabilité de l'acheteur.
16. Ne remorquez pas la machine à une vitesse supérieure à 30 km/h.
17. Consultez la section « Transport du fendeur de bûches » de ce manuel pour savoir comment remorquer l'outil, après avoir pris connaissance des réglementations locales, provinciales ou étatiques.

Entretien et stockage

1. Arrêtez le moteur, débranchez la bougie d'allumage et posez l'outil à plat sur le sol avant de nettoyer ou d'inspecter la machine.

2. Arrêtez le moteur et relâchez la pression du système hydraulique avant de réparer ou d'ajuster des raccords, flexibles, tuyaux ou autres composants du système.
3. Pour prévenir les incendies, nettoyez les saletés et copeaux autour du moteur et du silencieux. Si le moteur est équipé d'un pare-étincelles, nettoyez-le et inspectez-le régulièrement selon les instructions du fabricant. Remplacez-le s'il est endommagé.
4. Vérifiez régulièrement que tous les écrous, boulons, colliers de serrage et raccords hydrauliques sont bien serrés, afin de garantir un fonctionnement sécuritaire de l'équipement.
5. Vérifiez que tous les carters et protections sont bien en place. N'utilisez jamais l'outil sans les dispositifs de protection.
6. La valve de sécurité de pression est réglée en usine. Ne la modifiez pas.
7. Ne tentez jamais de déplacer la machine sur un terrain en pente ou irrégulier sans un véhicule de remorquage ou une assistance adéquate.
8. Pour votre sécurité, remplacez immédiatement toute pièce usée ou endommagée, et utilisez uniquement des pièces d'origine du fabricant. « L'utilisation de pièces qui ne respectent pas les spécifications d'origine peut entraîner un fonctionnement incorrect et compromettre la sécurité. »
9. Ne modifiez en aucun cas cette machine. Toute altération, telle que l'ajout d'une corde ou d'une rallonge au levier de commande, ou l'allongement/l'élargissement du coin de fendage, peut entraîner des blessures graves.

Votre responsabilité

Seules les personnes qui lisent, comprennent et respectent les avertissements et instructions décrits dans ce manuel et apposés sur la machine sont autorisées à utiliser cette machine. Certaines des étiquettes de sécurité sont reproduites ci-dessous. Respectez toujours les consignes figurant sur ces étiquettes ainsi que sur votre équipement.



Attention

Faites particulièrement attention lors de l'inclinaison du mât. En raison de son poids, vous aurez besoin d'aide pour garantir la sécurité et éviter tout risque d'accident.



Avertissement

Lisez attentivement et comprenez le manuel d'utilisation avant d'utiliser l'outil. Le non-respect de cette consigne peut entraîner des blessures graves.

- Garder les dispositifs de protection en place.
- Garder les mains, les pieds et les vêtements à l'écart des pièces en mouvement.
- Porter toujours des lunettes de sécurité et des bottes de travail.
- Utiliser toujours la machine à l'extérieur, dans un endroit bien ventilé.
- Toujours arrêter le moteur et débrancher le fil de la bougie avant toute opération d'entretien.
- Toujours éteindre le moteur lorsque vous laissez le fendeur de bûches sans surveillance, même pour un court instant.

- Une seule personne doit charger et utiliser le fendeur. Ne jamais permettre à quelqu'un d'actionner la vanne de commande pendant qu'une autre personne place les bûches.
- Toujours manipuler les bûches en plaçant les mains sur les côtés, jamais sur les extrémités.
- Tenir les enfants à l'écart.
- Ne jamais rouler sur le fendeur de bûches.
- Utiliser uniquement les mains pour actionner la vanne de commande.
- Ne pas utiliser le fendeur de bûches sous l'influence d'alcool, de drogues ou de médicaments.
- Toujours installer le fendeur sur une surface plane, propre et antidérapante. Évitez les pentes.
- Garder la zone de travail dégagée des bûches coupées, des débris ou autres obstacles.
- Toujours rester dans la zone de travail pendant l'utilisation du fendeur.
- Toujours fendre les bûches dans le sens du fil du bois.
- Ne pas ajouter d'essence lorsque le moteur est chaud ou en marche. En cas de déversement, attendre l'évaporation complète des vapeurs avant d'utiliser le fendeur.



Avertissement

Risque de coupure avec le coin de fendage du fendeur de bûches.

Gardez les mains et les membres à l'écart des pièces mobiles et des extrémités des bûches.

Le non-respect des consignes de sécurité peut entraîner des blessures graves, voire mortelles.

Opération

1. Lisez le manuel de l'utilisateur/propriétaire, où toutes les instructions sont détaillées.
2. Démarrez le moteur conformément aux instructions du manuel du moteur. Réglez la commande des gaz en position de vitesse maximale.
3. Prenez la bûche par les côtés et placez-la sur la poutre, en appui sur la plaque de base.
4. Si nécessaire, stabilisez la bûche en la tenant par le côté, jamais par l'extrémité.
5. Poussez le levier de commande en AVANT pour déployer le vérin.
6. Relâchez le levier pour ARRÊTER le vérin.
7. Poussez le levier de commande en ARRIÈRE pour rétracter le vérin.



Avertissement

Le non-respect de ces consignes peut entraîner le décrochage de la remorque transportant la machine, ce qui peut causer des blessures graves voire mortelles.

- Ne dépassez pas la capacité de charge de la rotule ni les dimensions indiquées sur le timon.
- Vérifiez toujours que la poignée du timon est verrouillée avant le remorquage.
- Utilisez toujours la bonne taille de rotule, gravée sur le timon.
- Ajustez la pression de fermeture du timon avant chaque utilisation.
- Contrôlez le serrage du timon avant de tracter et après environ 80 km (50 miles).

- Inspectez le timon et la rotule avant chaque remorquage pour détecter tout dommage. Remplacez-les si nécessaire.
- Évitez les virages serrés et les pentes abruptes, afin d'éviter d'endommager le timon ou ses composants.

Instructions de fonctionnement

- Avant d'utiliser cette machine, ajustez la pression de fermeture du timon. Placez la poignée en position verrouillée avec la rotule dans le timon. Réglez l'écrou de blocage contre le ressort de tension afin que le timon soit fermement fixé à la rotule. Un réglage correct permet de relâcher le levier avec une pression modérée.
- Soulevez la poignée du timon afin de l'ouvrir et de pouvoir placer le timon sur la rotule. Une fois la rotule bien positionnée dans la rainure prévue, ramenez la poignée vers l'arrière en position verrouillée.
- Assurez-vous que le timon est bien fixé à la rotule après environ 80 km (50 miles). Vérifiez toujours le serrage du timon et assurez-vous que le levier est bien en position verrouillée.

Point de fixation – Ne pas approcher

Pour éviter des blessures graves, gardez les mains à l'écart du vérin en mouvement.
La vitesse peut varier en fonction de la charge ou du fonctionnement de la vanne.



Danger

Gardez les mains et les pieds à l'écart !



Avertissement

Point de fixation – Risque de fracture des doigts et des orteils. Gardez-les à l'écart.



Avertissement

Point de fixation – Risque de fracture des doigts et des orteils. Gardez-les à l'écart.

La personne qui stabilise les bûches dans le fendeur doit être la même que celle qui actionne la vanne de commande.

Gardez les mains éloignées du coin de fendage et des pièces en mouvement.

2. Assemblage

Ouvrir la caisse d'expédition

1. Placez la caisse d'expédition sur une surface solide et plane.
2. Coupez soigneusement les bandes d'emballage et retirez le couvercle de la caisse.
3. À l'aide de deux personnes, retirez avec précaution le moteur, le réservoir d'huile, les roues, la barre de traction,

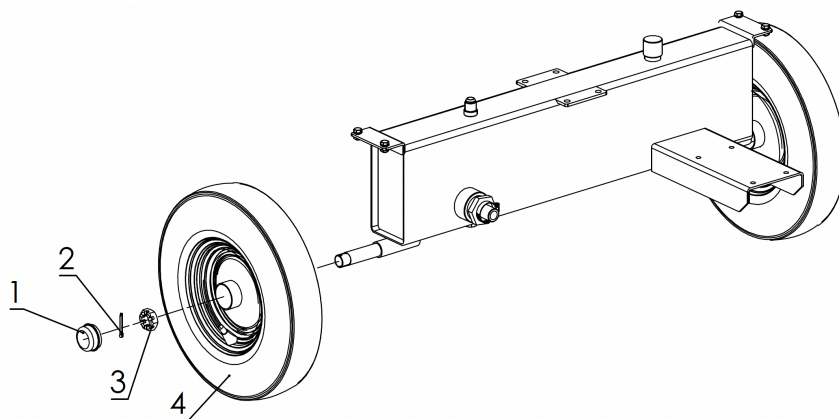
les pieds de support et la visserie.

4. Localisez tous les éléments de fixation avant de commencer l'assemblage.

Assembler la machine

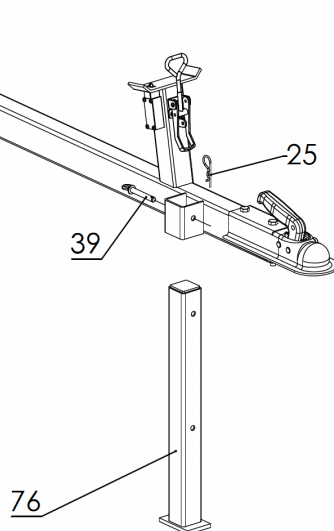
Étape 1 : Fixation des roues

Fixez la roue (#4) sur l'essieu du réservoir d'huile à l'aide de l'écrou fendu fin M24x2 (#3), de la goupille fendue Ø4x36 (#2), puis installez le cache-roue (#1).



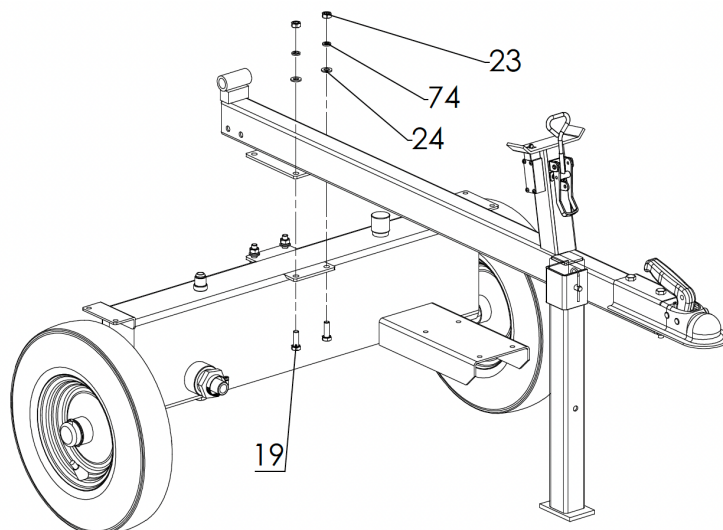
Étape 2 : Fixation du pied de support avant

Fixez le pied de support avant (#76) à la barre de traction à l'aide de la goupille (#39) et de la goupille en R φ3x73 (#25).



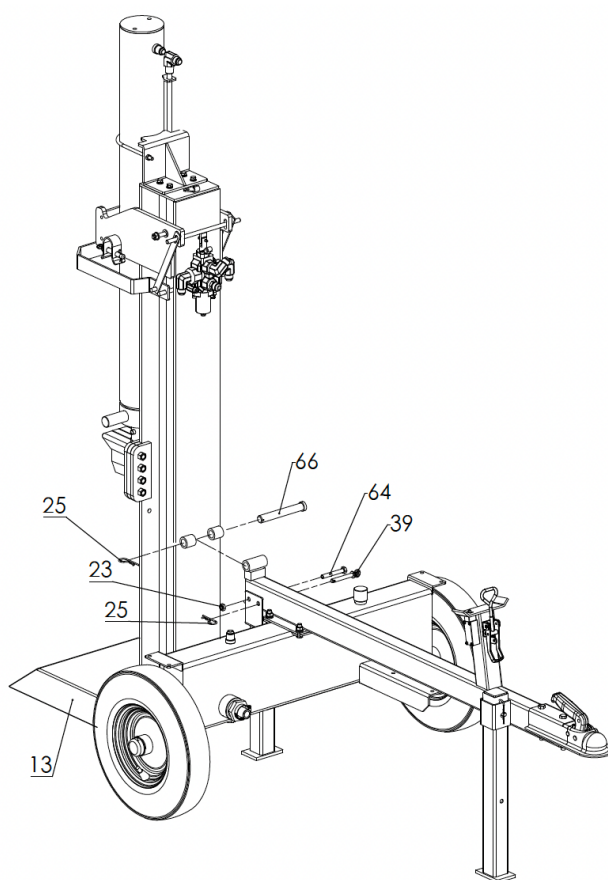
Étape 3 : Fixation de la barre de traction au réservoir d'huile

Fixez la barre de traction au réservoir d'huile à l'aide du boulon hexagonal M10x30 (#19), de la rondelle plate Ø10xØ20x2 (#24), de la rondelle ressort Ø10 (#74) et de l'écrou frein M10 (#23).



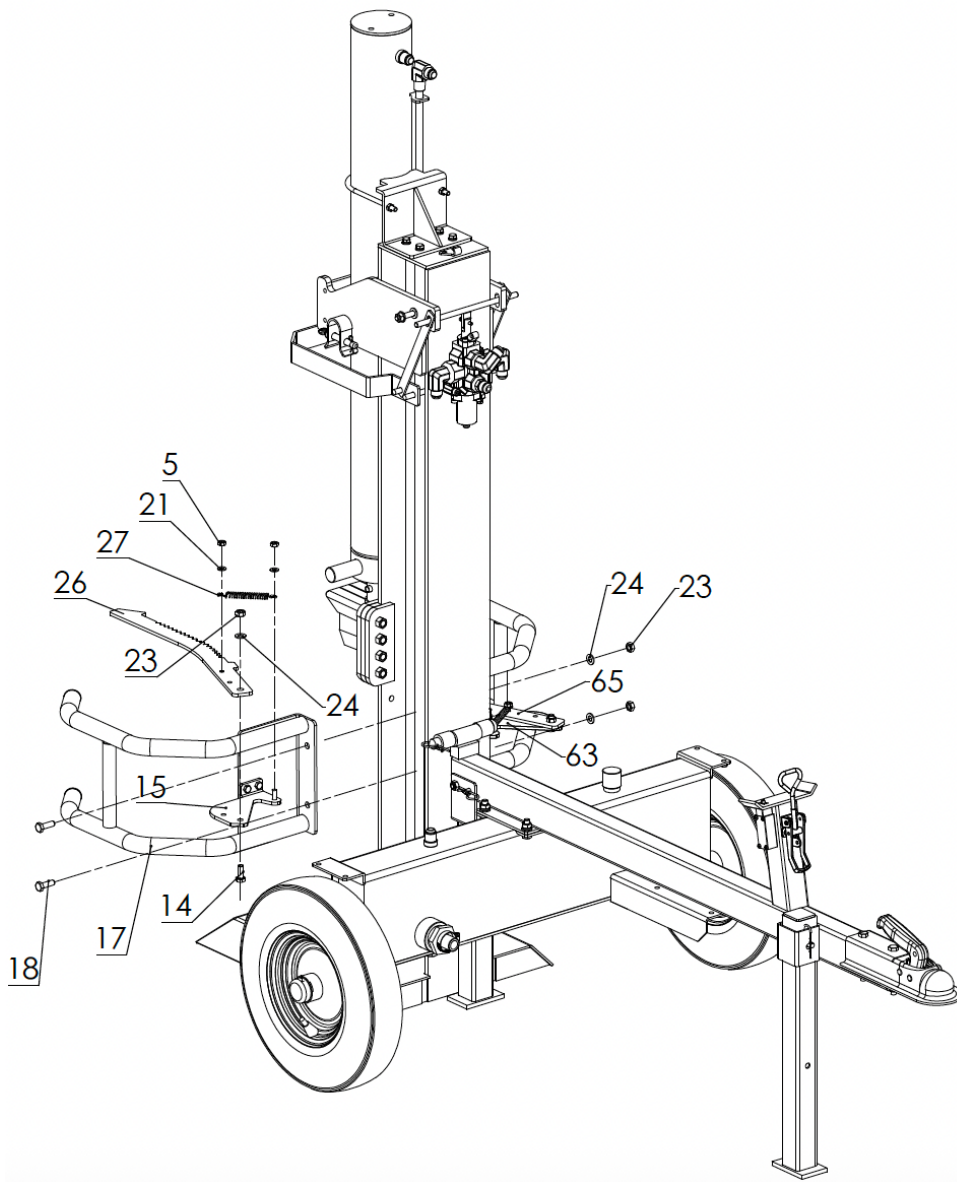
Étape 4 : Fixation du corps principal et des pieds de support arrière

1. Assemblez le corps principal à la barre de traction à l'aide de la goupille de poutre (#66) et de la goupille en R Ø3x73 (#25).
2. Fixez les pieds de support arrière à l'aide de la goupille (#39), de la goupille en R Ø3x73 (#25), du boulon hexagonal M10x70 (#64) et de l'écrou frein M10 (#23).



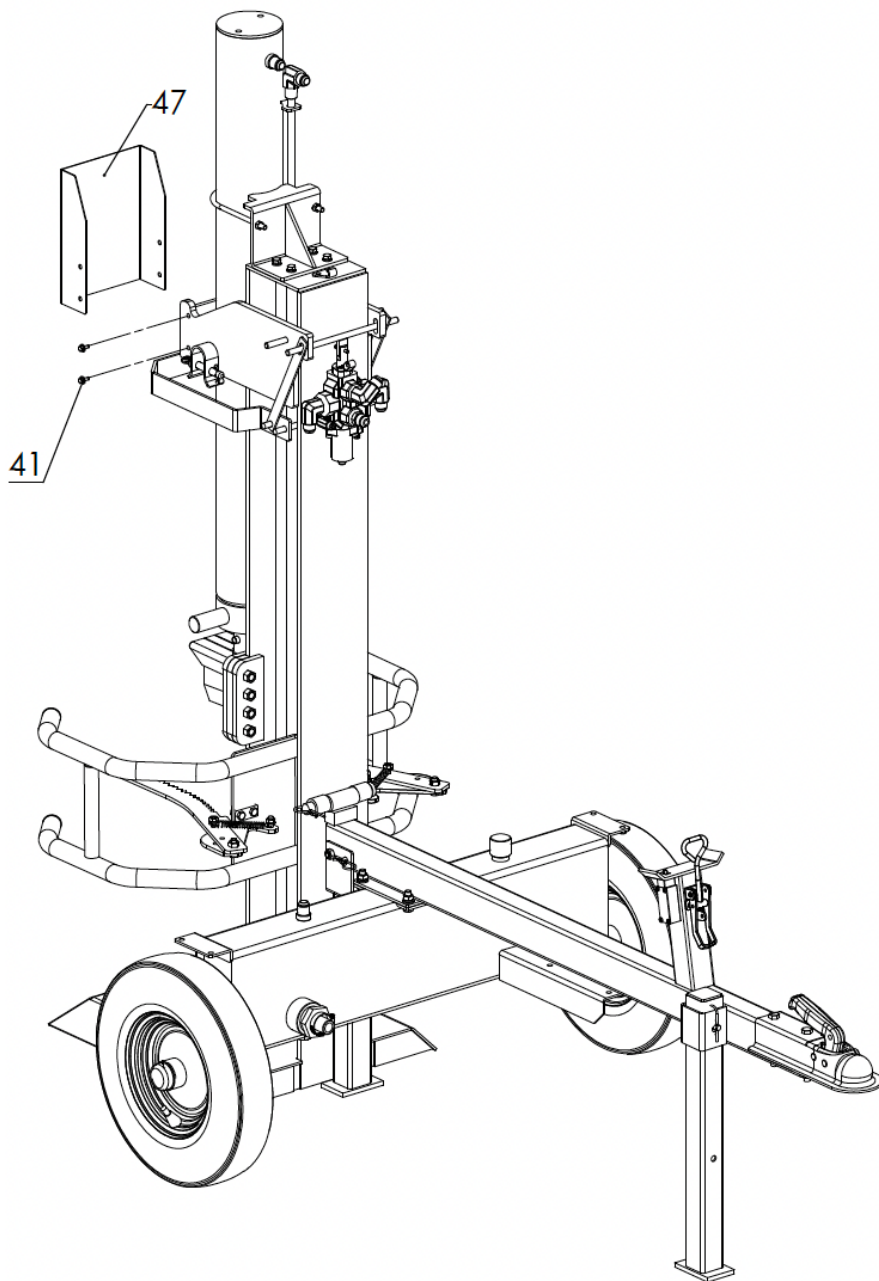
Étape 5 : Fixation du protecteur de tuyau et de la pince

1. Assemblez le protecteur de tuyau (#17) et la plaque de fixation de la pince (#15, #63) sur le corps principal à l'aide du boulon hexagonal M10x35 (#18), de la rondelle plate Ø10xØ20x2 (#24) et de l'écrou frein M10 (#23).
2. Assemblez la pince :
 - a. Montez la pince (#26, #65) à l'aide du boulon M10x25 (#14), de la rondelle plate Ø10xØ20x2 (#24) et de l'écrou frein M10 (#23).
 - b. Montez le ressort (#27) et fixez-le à l'aide de la rondelle Ø8 (#21) et de l'écrou M8 (#5).



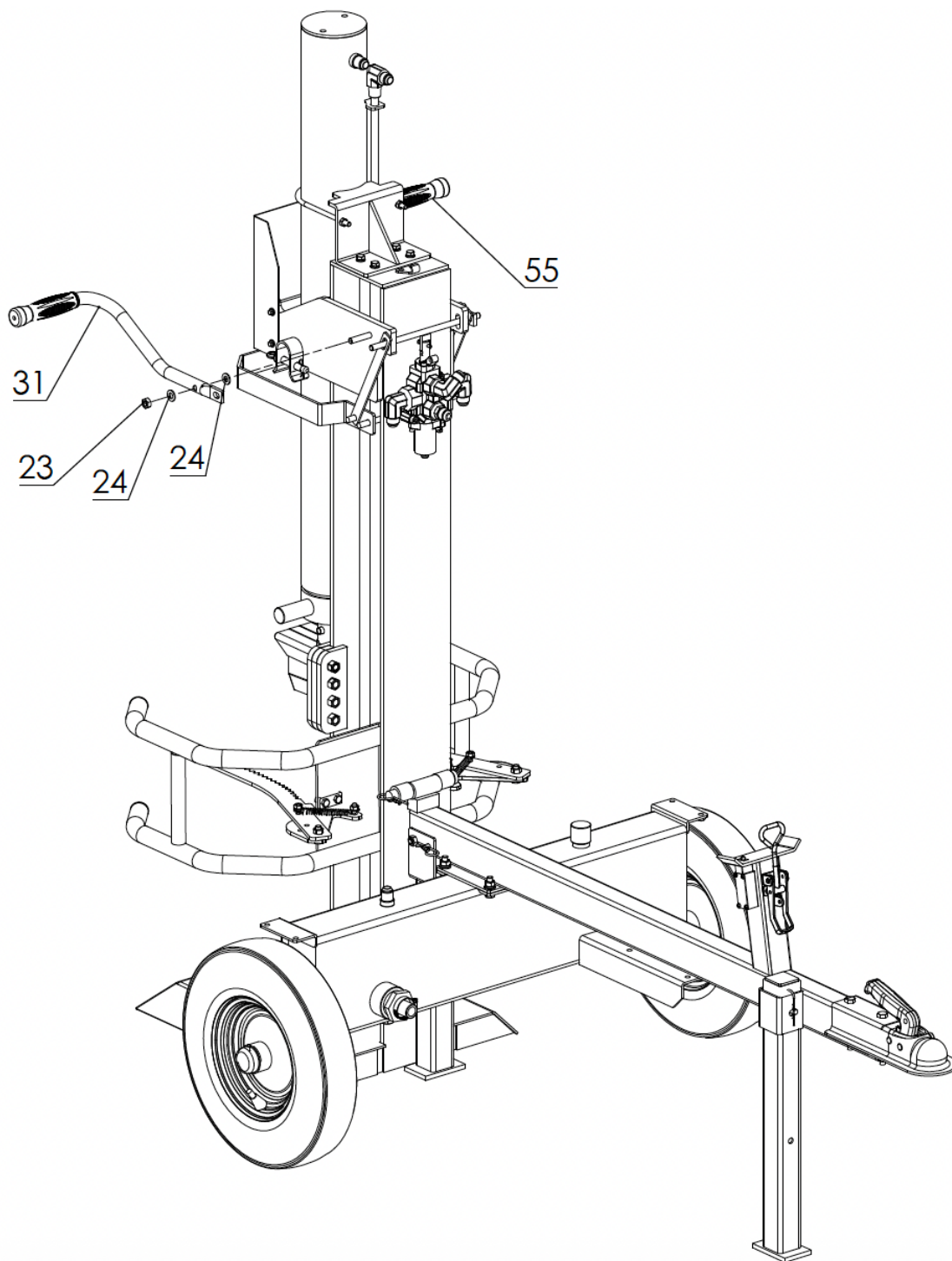
Étape 6 : Fixation de la plaque signalétique

Fixez la plaque signalétique (#47) au corps principal à l'aide du boulon M6x12 (#41).



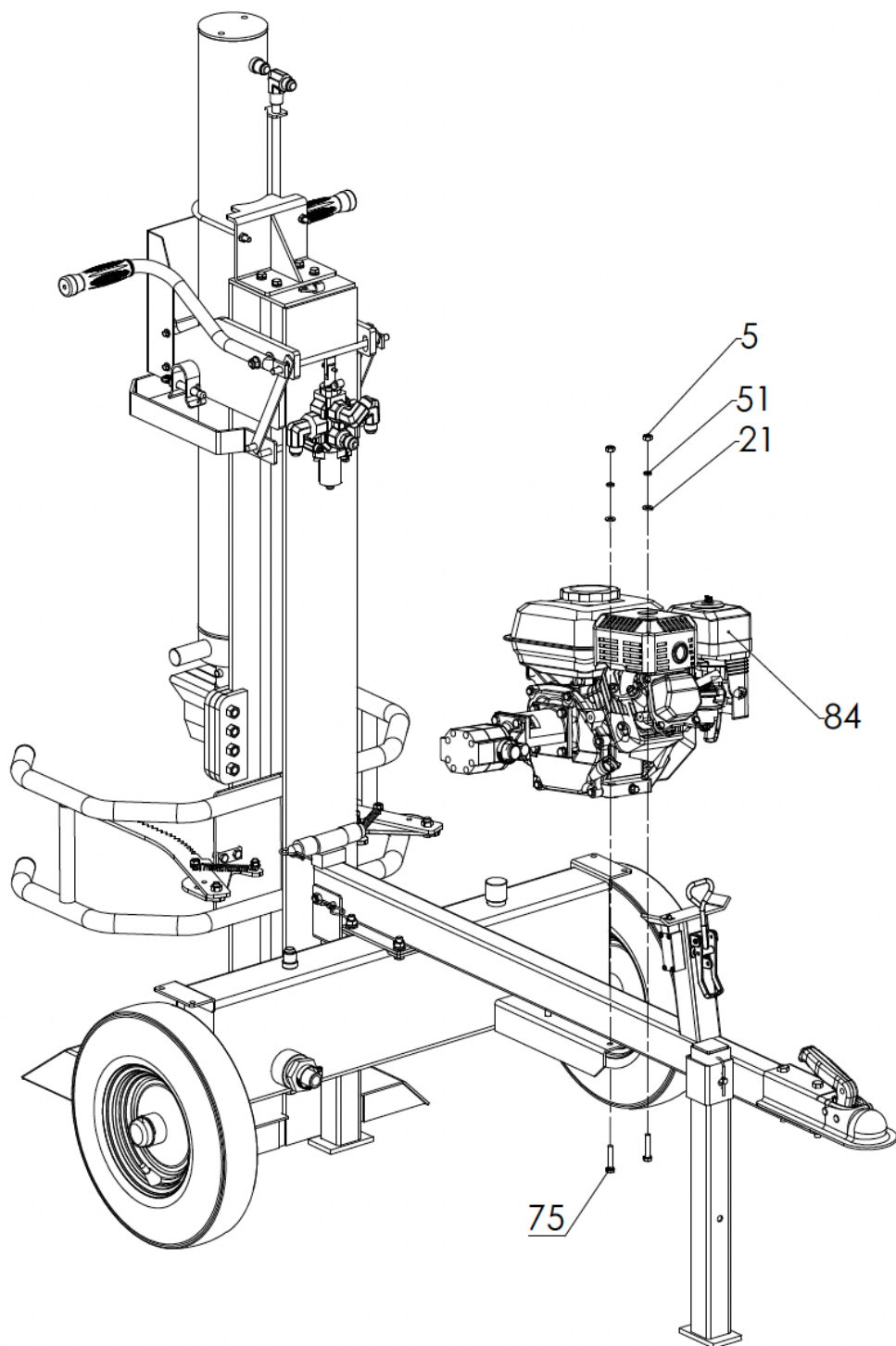
Étape 7 : Fixation de la poignée de commande

Assemblez la poignée de commande (#31, #55) au corps principal à l'aide de la rondelle plate Ø10 (#24) et de l'écrou frein M10 (#23).



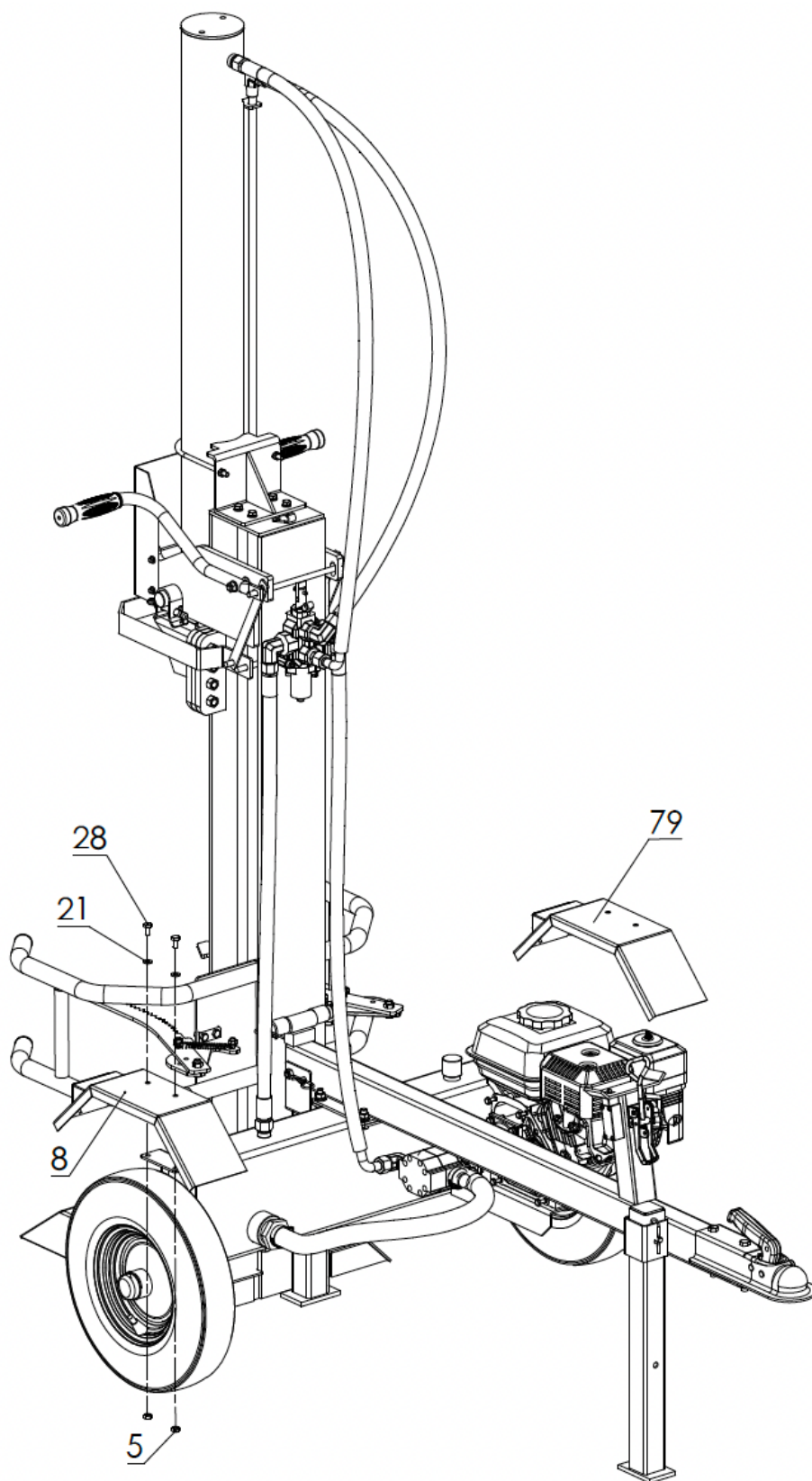
Étape 8 : Fixation du moteur

Assemblez le moteur (#84) à l'aide du boulon hexagonal M8x40 (#75), de la rondelle plate Ø8 (#21), de la rondelle ressort Ø8 (#51) et de l'écrou frein M8 (#5).



Étape 10 : Fixer le garde-boue

Fixer le garde-boue (#8, #79) au réservoir d'huile à l'aide du boulon hexagonal M8x16 (#28), de la rondelle plate Ø8 (#21) et de l'écrou frein hexagonal M8 (#5).



Préparation du fendeur de bûches

- Lubrifiez la zone de la poutre où le coin de fendage va glisser avec de l'huile moteur. N'utilisez pas de graisse.
- Retirez le bouchon d'huile situé à l'avant du moteur, sur le dessus du réservoir d'huile.
- Remplissez le réservoir d'huile avec de l'huile hydraulique de type AW32, AW46 ou de l'huile hydraulique universelle.
- Le réservoir d'huile a une capacité d'environ 14,9 litres. Il est conseillé d'en ajouter 13 litres dans un premier temps. Ne pas trop remplir.
- Serrez le bouchon d'huile jusqu'à ce que le haut du filetage soit au même niveau que le haut du tube.
- Débranchez le fil de bougie si ce n'est pas déjà fait, et amorcez la pompe en tirant sur le lanceur pour faire tourner le moteur environ 10 fois.
- Rebranchez le fil de bougie.
- Démarrez le moteur selon les instructions.
- Utilisez le levier de commande pour avancer complètement le coin de fendage, puis le rétracter.
- Complétez le niveau d'huile dans le réservoir si nécessaire.
- Faites avancer et reculer le coin de fendage 12 cycles complets afin de purger l'air emprisonné.
- Une grande partie du fluide d'origine a été déplacée vers le vérin et les flexibles. Veillez à bien refaire le niveau d'huile, sous peine d'endommager la pompe hydraulique.
- Le non-respect de cette consigne annule la garantie de la machine.

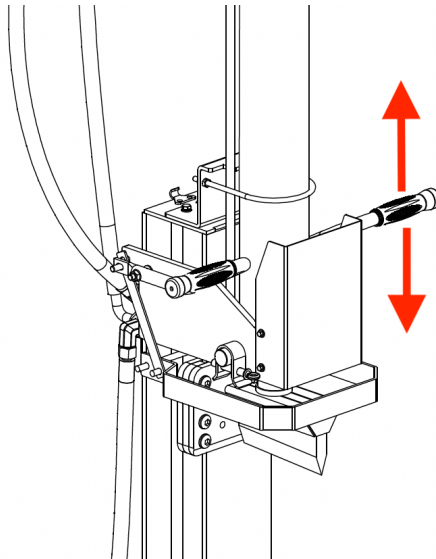
Remarque : Certains fluides peuvent dépasser le niveau indiqué sur la jauge, car le système produit de la chaleur, ce qui provoque l'expansion du fluide et sa recherche d'un niveau d'équilibre.

Important : N'utilisez pas le fendeur de bûches sans la quantité requise de fluide hydraulique dans le réservoir d'huile..

3. Description de la machine

Comparez l'illustration ci-dessous avec les commandes de votre fendeur de bûches et familiarisez-vous avec leur fonction avant de commencer à travailler.

Apprenez à arrêter rapidement la machine en cas d'urgence.



Levier de commande

Le levier de commande possède trois positions :

- Déplacez la poignée vers l'avant ou vers le bas pour faire avancer le coin de fendage et couper le bois.
Remarque : Le levier revient automatiquement en position neutre lorsque vous le relâchez.
- Relâchez le levier **pour** arrêter le mouvement du coin.
- Déplacez le levier vers l'arrière ou vers le haut pour faire revenir le coin dans le cylindre.
Le levier se verrouille automatiquement en position de retour, **puis** revient en position neutre lorsque la course de retour est terminée.

Commandes du moteur

Consultez le manuel du moteur pour connaître l'emplacement et la fonction des commandes du moteur.

Arrêt du moteur

- Mettez l'interrupteur du moteur en position OFF (arrêt).
- Fermez la vanne de carburant.
- Débranchez le fil de bougie **et** mettez-le à la masse pour éviter tout allumage accidentel.

Important : Cette unité est expédiée sans essence ni huile dans le moteur.

Assurez-vous de vérifier le moteur et d'utiliser l'essence et l'huile recommandées par le fabricant avant d'utiliser votre machine.

TECHNICAL SPECIFICATIONS

Modèle	SLR22-105
Moteur	B&S CR950, 208cc/6.5HP
Carburant	Essence
Pompe	Pompe à deux étages
Vérin	Dia. 100mm (4.0 inch)

Poignée de commande	Double
Roue	16 x 6.50-8
Force de fendage maximale	22 T
Longueur de fendage maximale	1050 mm
Diamètre de fendage maximal	500 mm
Capacité du réservoir d'huile	14,9 litres (Il est recommandé de remplir jusqu'à 13 litres)
Hauteur totale	2400mm
Longueur totale	1980 mm
Largeur	1100 mm
Poids	220 kg

4.Utilisation



Avertissement

Lisez, comprenez et suivez toutes les instructions et tous les avertissements figurant sur la machine et dans ce manuel avant d'utiliser l'outil.



Avertissement

Portez des gants de travail en cuir, des chaussures de sécurité, une protection auditive et des lunettes de sécurité lors de l'utilisation du fendeur de bûches.

Assurez-vous d'avoir une base de soutien stable

Remplissage en essence et en huile

Remplissez le moteur avec de l'essence et de l'huile, comme indiqué dans le manuel du moteur fourni avec votre fendeur de bûches.

Lisez attentivement les instructions.



Avertissement

Soyez extrêmement prudent lors de la manipulation de l'essence.

L'essence est hautement inflammable et ses vapeurs peuvent provoquer des explosions.

Ne faites jamais le plein à l'intérieur ni lorsque le moteur est chaud ou en fonctionnement.

Remarque : L'essence peut être ajoutée au moteur lorsque le fendeur de bûches est en position horizontale ou verticale, mais il est plus facile de le faire en position verticale.

Avant chaque utilisation

- Retirez la jauge et vérifiez le niveau de fluide hydraulique. Faites l'appoint si nécessaire.
- Vérifiez le niveau d'huile moteur. Faites l'appoint si nécessaire.
- Faites le plein d'essence si besoin.
- Lubrifiez la zone de la poutre où le coin de fendage glisse avec de l'huile moteur.
N'utilisez pas de graisse. Veillez à lubrifier l'avant et l'arrière de la surface de la poutre.
- Branchez le fil de bougie sur la bougie d'allumage.

Démarrage du moteur

- Branchez le fil de bougie sur la bougie d'allumage. Assurez-vous que l'embout métallique du fil est bien fixé sur l'extrémité métallique de la bougie.
- Tournez la vanne de carburant en position ON (ouverte).
- Placez le levier de starter en position CHOKE (starter fermé).
- Amenez le levier des gaz à environ un tiers vers la position FAST (rapide).
- Mettez l'interrupteur principal en position ON.
- Saisissez la poignée du lanceur et tirez lentement la corde jusqu'à ressentir une légère résistance : c'est le début du cycle de compression.
- Tirez la corde d'un mouvement ferme et rapide. Maintenez bien la poignée, puis laissez la corde revenir lentement.
Répétez l'opération jusqu'à ce que le moteur démarre.
- Une fois le moteur démarré, remplacez le levier de starter sur OFF (ouvert). Réglez ensuite le levier des gaz à la vitesse souhaitée. Pour de meilleures performances, le moteur doit fonctionner en position de régime rapide.
- En cas de basse température ambiante, faites monter et descendre le coin de fendage sur la poutre 6 à 8 fois pour faire circuler le fluide hydraulique.



Avertissement

Lors du démarrage d'un moteur chaud, le silencieux et les zones environnantes sont brûlants et peuvent causer des brûlures.

Ne touchez pas.

Utilisation du fendeur de bûches

- Placez le fendeur de bûches sur une surface plane et sèche.
- Positionnez la poutre à la verticale.
- Bloquez les roues.
- Placez la bûche contre l'extrémité de la plaque et ne fendez le bois que dans le sens du fil.
- Pour stabiliser la bûche, placez vos mains uniquement sur les côtés.
Ne les placez jamais sur l'extrémité, entre la bûche et le coin de fendage.
- Seul un adulte doit stabiliser la bûche et actionner le levier de commande, afin que l'opérateur ait le contrôle total sur la bûche et le coin de fendage.

Levier de commande

1. Déplacez le levier de commande vers l'AVANT ou vers le BAS pour fendre le bois.
2. Relâchez le levier pour arrêter le mouvement du coin de fendage.
3. Déplacez le levier vers l'ARRIÈRE ou vers le HAUT pour faire revenir le coin.

Position verticale uniquement

- Fixez les pieds de support arrière en position verticale.
- Déverrouillez le loquet et faites pivoter la poutre en position verticale.
- Assurez-vous que le dispositif de sécurité est en position correcte.
- Tenez-vous face à l'appareil pour actionner le levier de commande et stabiliser le bois.

Recommandations de fonctionnement

À FAIRE TOUJOURS

1. Utilisez un fluide propre et vérifiez régulièrement le niveau.
2. Utilisez de l'huile hydraulique de type AW32, AW46 ou universelle.
3. Utilisez un filtre (nettoyez-le ou remplacez-le régulièrement).
4. Utilisez un bouchon de mise à l'air sur le réservoir.
5. Assurez-vous que la pompe est correctement montée et alignée.
6. Utilisez un accouplement élastique (type araignée) entre le moteur et l'arbre de la pompe.
7. Gardez les flexibles propres et dégagés.
8. Purgez l'air des flexibles avant d'utiliser la machine.
9. Rincez et nettoyez le circuit hydraulique avant tout redémarrage après maintenance.
10. Utilisez une "pâte lubrifiante pour tuyauterie" sur tous les raccords hydrauliques.
11. Laissez le système chauffer avant de fendre le bois.
12. Amorcez la pompe avant le premier démarrage en faisant tourner le moteur avec la bougie débranchée.
13. Fendez le bois uniquement dans le sens du tronc.

À ne jamais faire

1. Utiliser la machine lorsque le fluide est à une température inférieure à -5 °C ou supérieure à 65 °C.
2. Utiliser un accouplement rigide entre le moteur et la pompe.
3. Laisser la machine fonctionner en continu via la vanne de décharge.
4. Tenter de régler la pression ou la vanne de décharge sans manomètre.
5. Faire fonctionner la machine avec de l'air dans le système hydraulique.
6. Utiliser du ruban Téflon sur les raccords hydrauliques.
7. Tenter de fendre le bois sans respecter le sens du fil (du tronc).

Montée et descente de la poutre

- Utilisez le levier de commande pour faire monter et descendre le coin de fendage 6 à 8 fois, afin de faire circuler le fluide hydraulique, ce qui permettra de le réchauffer et de le rendre moins dense.
- Placez le fendeur de bûches sur une surface stable et bien nivelée.
- Pour relever la poutre et passer en position verticale : déverrouillez le loquet, puis faites basculer la poutre en position verticale.



Avertissement

Utilisez toujours le fendeur de bûches en position verticale lors de la coupe de bûches lourdes.

- Pour abaisser la poutre en vue du transport en position horizontale :
Tirez prudemment la poutre vers l'arrière, abaissez-la en position horizontale,
puis vérifiez qu'elle est bien verrouillée.

Transport du fendeur de bûches

Important : Éteignez toujours le moteur avant de transporter le fendeur de bûches.

- Abaissez la poutre en position horizontale. Assurez-vous qu'elle est correctement verrouillée.
- Repliez le pied de support arrière en position horizontale.
- Fixez le timon d'attelage à une rotule de 2 pouces sur le véhicule de remorquage, en vous assurant que l'attelage est solidement fixé.
- Relevez le pied de support avant.



Avertissement

Ne remorquez pas à plus de 30 km/h et vérifiez les lois locales, régionales et nationales avant de circuler sur une voie publique.

Remarque : Faites preuve de prudence lors des manœuvres en marche arrière.

L'utilisation d'un guide extérieur au véhicule est recommandée.

5. Ajuster



Avertissement

Évitez d'effectuer tout réglage sans avoir au préalable arrêté le moteur **et** débranché le fil de bougie.

Réglage de l'ensemble coin de fendage

Avec l'usure, il peut apparaître un **jeu excessif entre le coin de fendage et la poutre**. Serrez les vis d'un côté de l'ensemble pour **éliminer l'espace entre le coin et la poutre**.

- Desserrer les écrous de blocage des deux vis de réglage situées sur le côté du coin.
- Visser les vis de réglage jusqu'à ce qu'elles soient en contact, puis les desserrer lentement jusqu'à ce que le coin de fendage glisse correctement sur la poutre.
- Serrer fermement les écrous de blocage contre le côté du coin pour maintenir les vis de réglage en position.

6. MAINTENANCE



Avertissement

Avant de nettoyer, lubrifier, réparer **ou** inspecter la machine, déconnectez le levier de commande et arrêtez le moteur.

Débranchez le fil de bougie et mettez-le à la masse pour éviter tout allumage accidentel.

Conditions entraînant l'annulation de la garantie

1. Si le niveau correct de fluide dans le réservoir d'huile n'est pas maintenu.
2. Si le réglage de la vanne de décharge ou de la pression de la vanne de commande est modifié sans l'accord ou l'avis préalable du fabricant



Avertissement

Une pression trop élevée peut entraîner l'éclatement des flexibles, la rupture du vérin, et l'échappement de fluide sous pression, ce qui peut provoquer des blessures graves.

Les situations suivantes peuvent entraîner ce risque :

1. Démontage de la pompe
2. Utilisation d'un fluide hydraulique inadapté
3. Détérioration de l'accouplement flexible de la pompe sans inspection régulière et appropriée
4. Manque ou absence de lubrification de la poutre ou de l'unité
5. Réglage incorrect du coin de fendage
6. Surchauffe excessive du système hydraulique

Si vous tentez de démarrer l'unité à une température inférieure à -5 °C, sans préchauffage du fluide dans le réservoir.

En cas de fuites non réparées dans le système hydraulique.

Fluide hydraulique

- Vérifiez le niveau de fluide hydraulique dans le réservoir d'huile du fendeur de bûches avant chaque utilisation.
- Maintenez le niveau de fluide dans la plage indiquée sur la jauge.
- Remplacez l'huile hydraulique dans le réservoir toutes les 100 heures de fonctionnement.
- Déconnectez le tuyau d'aspiration situé au bas du réservoir d'huile et vidangez le fluide dans un récipient approprié.
Remplissez ensuite avec de l'huile hydraulique de type AW32, AW46 ou universelle.

Remarque : Éliminez l'huile moteur et le fluide hydraulique dans des centres de recyclage agréés.

- Comme la présence d'impuretés dans le fluide peut endommager les composants hydrauliques, il est recommandé de vidanger le fluide et de rincer le réservoir d'huile et les tuyaux au kérosène à chaque intervention sur le réservoir, la pompe hydraulique ou la vanne.
Pour effectuer cette opération, contactez votre distributeur agréé.

Filtre hydraulique

- Remplacez le filtre hydraulique toutes les 50 heures de fonctionnement.
- Utilisez uniquement un filtre hydraulique de 10 microns.

Poutre de fendage et coin

- Lubrifiez les deux côtés de la poutre (aux points de contact avec le coin de fendage) avant chaque utilisation avec de l'huile moteur.
La plaque du coin sur le fendeur de bûches est conçue de manière à ce que les attaches latérales puissent être retirées, retournées ou pivotées afin d'assurer une usure uniforme.
- Veillez à réajuster les vis de réglage pour que le coin puisse se déplacer librement, sans pour autant laisser un jeu excessif entre la plaque du coin et la poutre.

Colliers de serrage

- Avant chaque utilisation, vérifiez si les colliers de serrage du tuyau d'aspiration (fixé sur le côté de la pompe) sont bien serrés.
- Vérifiez également les colliers de serrage du tuyau de retour au moins une fois par saison.

Moteur

Consultez le manuel du moteur pour connaître les opérations d'entretien à effectuer.

Pneus

Consultez les flancs des pneus pour connaître les pressions recommandées.

La pression maximale, en toutes circonstances, est de 35 psi.

Maintenez la même pression dans tous les pneus.



Avertissement

Une pression excessive (supérieure à 35 psi) peut provoquer l'explosion de l'ensemble pneu/jante, avec une force suffisante pour causer des blessures graves.

7. Rangement

Préparez votre fendeur de bûches pour le stockage en fin de saison ou s'il ne doit pas être utilisé pendant 30 jours ou plus.



Avertissement

Ne stockez jamais la machine avec du carburant dans le réservoir à l'intérieur d'un bâtiment où les vapeurs pourraient entrer en contact avec une flamme nue ou une étincelle, ou en présence de sources d'inflammation telles que chauffe-eau, radiateurs, chaudières, sèche-linge, cuisinières, moteurs électriques, etc.

- Nettoyez le fendeur de bûches.
Remarque : L'utilisation de nettoyeurs haute pression ou de tuyaux d'arrosage n'est **pas** recommandée, car cela pourrait endommager les composants électriques, engrenages, poulies, roulements ou le moteur. L'eau réduit la durée de vie de la machine et diminue ses performances.
- Essuyez l'unité avec un chiffon huilé pour éviter la rouille, en particulier sur le coin de fendage et la tige.
- Videz le réservoir de carburant. Toujours le faire dans un récipient homologué, à l'extérieur, loin de toute flamme nue.
Assurez-vous que le moteur est froid avant de vidanger.
Ne fumez pas en manipulant du carburant.
- Démarrez le moteur et laissez-le tourner jusqu'à ce que les conduites de carburant et le réservoir soient vides.
- Retirez la bougie, versez environ une cuillère à soupe d'huile moteur dans le cylindre, puis **tirez** lentement le lanceur pour répartir l'huile.
- Reposez la bougie.
- Ne conservez pas l'essence d'une saison à l'autre.
- Remplacez le bidon de carburant s'il commence à rouiller.
La rouille ou les impuretés dans l'essence peuvent causer des dysfonctionnements.
- Entreposez l'outil dans un endroit propre et sec.
Ne le rangez pas à proximité de matières corrosives comme des engrais.

Remarque : Si la machine doit être stockée dans un abri sans ventilation adéquate, appliquez une fine couche d'huile ou de silicone pour la protéger contre la rouille.

DÉPANNAGE

Problèmes	Causes	Solutions
Le moteur ne démarre pas	<ol style="list-style-type: none">1. Le fil de bougie est débranché.2. Le réservoir de carburant est vide ou trop plein.3. La vanne de carburant est fermée.4. Le levier des gaz n'est pas en position de démarrage.5. Le starter n'est pas en position CHOKE.6. Le moteur n'est pas amorcé correctement.7. La conduite de carburant est obstruée.8. Bougie défectueuse.	<ol style="list-style-type: none">1. Brancher le fil de bougie.2. Remplir le réservoir avec du carburant frais.3. Ouvrir la vanne de carburant (position ON).4. Mettre le levier des gaz en position RAPIDE.5. Mettre le starter en position CHOKE.6. Amorcer le moteur.7. Nettoyer la conduite de carburant.8. Nettoyer, régler ou remplacer la bougie.

Panne du moteur	<ol style="list-style-type: none"> 1. Le fil de bougie est mal fixé. 2. Le moteur fonctionne avec le starter activé (CHOKE). 3. Conduite de carburant obstruée ou carburant sale. 4. Présence d'eau ou de saletés dans le système de carburant. 5. Le filtre à air est encrassé. 6. Le carburateur est mal réglé. 	<ol style="list-style-type: none"> 1. Brancher et bien serrer le fil de bougie. 2. Mettre le starter en position OFF. 3. Nettoyer la conduite de carburant ; remplir avec un carburant propre et neuf. 4. Vidanger le réservoir, puis le remplir avec du carburant propre. 5. Nettoyer ou remplacer le filtre à air. 6. Consulter votre fournisseur.
Surchauffe du moteur	<ol style="list-style-type: none"> 1. Le niveau d'huile est bas. 2. Le filtre à air est encrassé. 3. Le carburateur est mal réglé. 	<ol style="list-style-type: none"> 1. Remplir le carter avec l'huile appropriée. 2. Nettoyer ou remplacer le filtre à air. 3. Consulter votre fournisseur.

Dépannage du moteur

Remarque : En cas de réparations autres que celles mentionnées ci-dessus, veuillez contacter un centre de service agréé.

Dépannage hydraulique

Problèmes	Causes	Solutions
La tige du vérin ne bouge pas	<ol style="list-style-type: none"> 1. Arbre d'entraînement cassé 2. Présence de saletés dans les flexibles hydrauliques 3. Vis de réglage de l'accouplement mal serrées 4. Arbre de l'accouplement desserré 5. Sections d'engrenage endommagées 6. Vanne de décharge endommagée 7. Conduites hydrauliques obstruées 8. Niveau d'huile incorrect 9. Vanne directionnelle endommagée 10. Vanne directionnelle obstruée 	<ol style="list-style-type: none"> 1. Consultez un technicien agréé. 2. Débranchez les tuyaux hydrauliques, nettoyez-les et rebranchez-les. 3. Référez-vous au manuel pour un réglage correct. 4. Corrigez l'alignement du moteur et de la pompe, si nécessaire. 5. Consultez un technicien agréé. 6. Consultez un technicien agréé. 7. Rincez et nettoyez le système hydraulique. 8. Vérifiez le niveau d'huile. 9. Consultez un technicien agréé. 10. Rincez et nettoyez le système hydraulique.

<p>La vitesse de la tige du vérin est lente lors de l'extension et de la rétraction</p>	<ol style="list-style-type: none"> 1. Sections d'engrenage endommagées 2. Aspiration excessive à l'entrée de la pompe 3. Vitesse moteur trop lente 4. Vanne de décharge endommagée 5. Niveau d'huile incorrect 6. Huile contaminée 7. Fuite interne dans la vanne directionnelle 8. Intérieur du vérin endommagé 	<ol style="list-style-type: none"> 1. Consultez un technicien agréé. 2. Assurez-vous que les tuyaux d'admission de la pompe sont dégagés et non obstrués, et que leur diamètre est approprié. 3. Consultez un technicien agréé. 4. Consultez un technicien agréé. 5. Vérifiez le niveau d'huile. 6. Vidangez l'huile, nettoyez le réservoir, puis remplissez-le à nouveau. 7. Consultez un technicien agréé. 8. Consultez un technicien agréé.
<p>Fuite au niveau du vérin</p>	<ol style="list-style-type: none"> 1. Joints d'étanchéité cassés 2. Cylindre rayé ou avec des entailles 	<ol style="list-style-type: none"> 1. Consultez un technicien agréé. 2. Consultez un service technique agréé.
<p>Le moteur tourne, mais les bûches ne se fendent pas ou très lentement</p>	<ol style="list-style-type: none"> 1. Petite section d'engrenage endommagée 2. Fuites détectées au niveau de la vanne 3. Aspiration excessive à l'entrée de la pompe à vide 4. Niveau d'huile incorrect 5. Huile contaminée 6. Fuites non localisées dans la vanne directionnelle 7. Surcharge du vérin 8. Intérieur du vérin endommagé 	<ol style="list-style-type: none"> 1. Consultez un technicien agréé. 2. Consultez un technicien agréé. 3. Assurez-vous que les tuyaux d'entrée de la pompe sont dégagés, non bloqués et que le diamètre est correct. 4. Vérifiez le niveau d'huile. 5. Vidangez l'huile, nettoyez le réservoir, puis remplissez-le à nouveau. 6. Consultez un technicien agréé. 7. Ne tentez pas de fendre une bûche sans suivre le sens du fil du bois. 8. Consultez le service technique agréé.
<p>Le moteur cale pendant le fendage</p>	<ol style="list-style-type: none"> 1. Puissance moteur insuffisante 2. Surcharge du vérin 	<ol style="list-style-type: none"> 1. Consultez un technicien agréé. 2. Ne tentez pas de couper la bûche sans suivre le fil du bois ; consultez le service technique agréé.

<p>Le moteur ne tourne pas ou cale sous faible charge</p>	<ol style="list-style-type: none"> 1. Mauvais alignement entre le moteur et la pompe 2. Pompe bloquée ou gelée 3. Moteur peu puissant 4. Système hydraulique obstrué 5. Vanne directionnelle bloquée 	<ol style="list-style-type: none"> 1. Corrigez le mauvais alignement. 2. Consultez un technicien agréé. 3. Consultez un technicien agréé. 4. Rincez ou nettoyez le système hydraulique. 5. Rincez ou nettoyez le système hydraulique.
<p>Fuite au niveau du joint d'arbre de la pompe</p>	<ol style="list-style-type: none"> 1. Arbre de pompe endommagé 2. Mauvais alignement entre le moteur et la pompe 3. Dommages dans certaines sections d'engrenage 4. Joint d'arbre mal positionné 5. Reniflard d'huile obstrué 	<ol style="list-style-type: none"> 1. Consultez un technicien agréé. 2. Corrigez le mauvais alignement. 3. Consultez un technicien agréé. 4. Consultez un technicien agréé. 5. Assurez-vous que le réservoir est correctement ventilé.

ES DECLARACIÓN "CE" DE CONFORMIDAD

FR DECLARATION "CE" DE CONFORMITÉ

El abajo firmante, / Je soussigné,

RIBE ENERGY MACHINERY, S.L. | B17430034

C/ La Pireta, 10 P.I. Logis Empordà · 17469 FAR D'EMPORDÀ (Spain)

Certifica que el producto / Atteste que le produit:

Marca / Marque: **KPC**

Modelo / Modèle **SLR22-105**

Número de série / Numéro de série

Conforme con los requisitos de la(s) Directiva(s) / Conforme aux conditions requises de(s)
Directive(s):

- 2006/42/UE
- 2014/30/EU.

Constructor y depositario de la documentación técnica: / Fabricant et dépositaire de la
documentation technique:

RIBE ENERGY MACHINERY, S.L. | B17430034

C/ La Pireta, 10 P.I. Logis Empordà · 17469 FAR D'EMPORDÀ (Spain)

T.: 972 546 811 · www.ribeenergy.es

Hecho en / Fait à: Far d'Empordà, 14/11/2022

Firma / Signature: ANTONIO MONER CALLAVED, Administrador



RIBE ENERGY MACHINERY, S.L.
C/ La Pireta 10, P.I. LOGIS EMPORDÀ
17469 El Far d'Empordà (ESPAÑA)

Tel. 972 546 811

www.ribeenergy.es

ribe@ribeenergy.es



MOVA ENERGY, S.L.U
1 Bis Rue Véron
94140 ALFORTVILLE (FRANCE)
Tel. 01 43 53 11 62
mova@movaenergy.fr
www.movaenergy.fr